

# CONCURSO ESPACIAL EDICIÓN 2010

"NAVEGACIÓN  
POR SATÉLITE"



El Instituto Nacional de Técnica Aeroespacial (INTA), con la colaboración de diversas entidades, convocan el concurso de trabajos escolares «El Espacio en la vida cotidiana», de acuerdo con las siguientes bases:

**Tema**

**Participantes**

**Categorías / Modalidades**

**Condiciones**

**Presentación**

**Jurado**

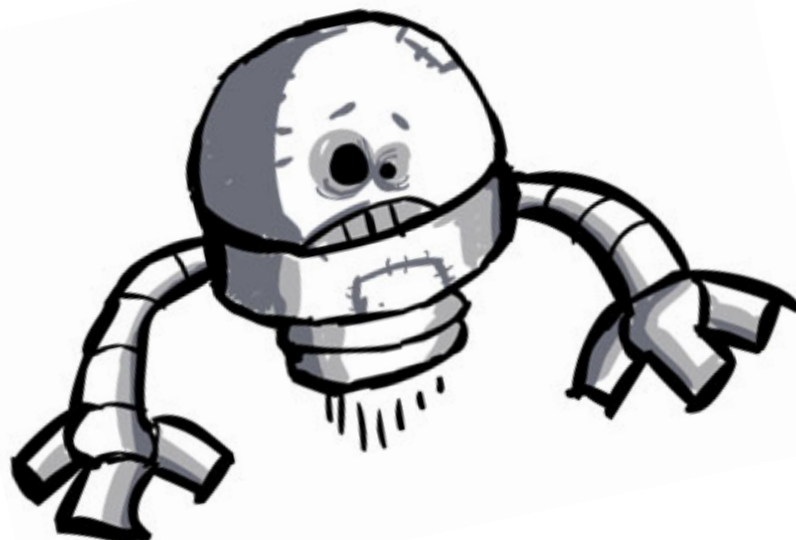
**Premios**

## Tema

- ★ El tema del concurso es "Navegación por satélite"
- ★ Los trabajos versarán sobre la actividad espacial, en especial sobre aquellos logros científicos desarrollados en el campo espacial que ahora son de utilidad en la vida cotidiana y sobre aquellos avances tecnológicos que nos permiten tener un mejor conocimiento del planeta gracias a la observación desde el espacio.
- ★ En la valoración de los trabajos se tendrán en cuenta interés, originalidad y presentación.

## Participantes

- ★ Podrá participar cualquier centro de enseñanza ubicado en España, así como los centros que el Estado Español tiene en el extranjero: También pueden participar otros centros educativos de la UE, si lo solicitan previamente.
- ★ El trabajo deberá ser realizado por un equipo formado por un mínimo de dos y un máximo de cuatro estudiantes, que podrán contar con un profesor o un tutor relacionado con el mundo educativo o el sector aeroespacial.
- ★ Cada centro de enseñanza podrá presentar cuantos equipos desee.



## Categorías / Modalidades

- Se establecen dos categorías: una para alumnos de segundo ciclo de ESO y otra para alumnos de Bachillerato y Ciclos Formativos de Grado Medio.
- Dentro de cada categoría se establecen las siguientes modalidades:

★ **Investigación:** Texto que glose sobre una tecnología que se haya desarrollado alrededor de la navegación por satélite y que sea de aplicación en la vida cotidiana. La investigación sobre el tema abordado debe acompañarse de la **documentación empleada.**

★ **Robótica espacial:** Construcción de un robot con capacidades para localizar "víctimas" y esquivar obstáculos en un escenario espacial.

★ **Narrativa/Cómic:** Texto de carácter literario o historieta gráfica sobre cualquier aspecto relacionado con la actividad espacial. Se valorara especialmente su aproximación a la temática del presente año: navegación por satélite. Puede tener una orientación hacia la ficción o hacia la realidad.



★ Animación:

Creación informática, como la modalidad anterior (Narrativa/Cómic), pero realizada con recursos informáticos que permitan explotar las posibilidades que brinda un ordenador.

★ Experimental:

Trabajo experimental consistente en la construcción de un dispositivo similar a uno utilizado en la actividad espacial (por ejemplo un brazo robótico) o bien en un dispositivo que permita comprender un principio físico en los que se basa la actividad espacial.



## Condiciones

- Todos los trabajos deberán ser **originales**, aunque se admiten aquellos trabajos que estén siendo presentados a otros concursos convocados por museos científicos o planetarios colaboradores del Concurso.
- Los textos —así como los rótulos, locuciones, etc., cuando proceda— serán preferentemente en **castellano**. En caso de utilizar alguna de las **lenguas cooficiales** del Estado, acompañar un **resumen** en castellano.
- El plazo de presentación de los trabajos para las modalidades de investigación, narrativa/cómic y animación comienza el 1 de enero y finaliza el 28 de febrero de 2010. La modalidad de robótica espacial se registrará según las normas establecidas en la competición ROBOCUP Junior Spain.

[http://www.robocupspain.es/index.php/RoboCup\\_Junior\\_Spain](http://www.robocupspain.es/index.php/RoboCup_Junior_Spain))

- Con carácter general, **todos** los trabajos se enviarán a través de **Internet**, por el procedimiento indicado en la página web del concurso ([www.concursoespacial.com](http://www.concursoespacial.com)) en el apartado correspondiente a trabajos.
- En el caso de las **animaciones**, se enviará por correo postal a la dirección siguiente:

**INTA – Concurso Escolar**  
**Subdirección de Relaciones Institucionales**  
**Carretera de Ajalvir, km. 4**  
**28850 Torrejón de Ardoz (Madrid)**

## Presentación

### Trabajos de modalidad "investigación"

- ★ Los textos no superarán las 20 hojas DIN A-4, de 30 líneas por hoja, con márgenes de 2 centímetros en todos los bordes.
- ★ Estarán escritos en letra «verdana» de tamaño 12 puntos.
- ★ El formato de los documentos será **RTF** o **PDF**.
- ★ Se podrán incluir fotografías, con un tamaño máximo de 10x15 centímetros, y una resolución máxima de 150 puntos por pulgada.
- ★ El texto deberá acompañarse de aquella bibliografía empleada en la investigación, y deberán citarse las fuentes consultadas en su realización.
- ★ El tamaño máximo del archivo no podrá superar **5 MB**.

### Trabajos de modalidad "robótica espacial"

- ★ Se considerarán ganadores de esta modalidad los dos mejores equipos que participen en la competición RoboCup Junior Open Spain 2009, en la categoría B.
- ★ Para ello tendrán que cumplir las bases que se establecen para esa competición en la modalidad de "Rescate Espacial" que se pueden leer en el siguiente enlace:  
<http://www.robocupspain.es/index.php/Rescue>

### Trabajos de modalidad "narrativa"

- ★ Los textos no superarán las 30 hojas DIN A-4, de 30 líneas por hoja, con márgenes de 2 centímetros en todos los bordes.
- ★ Estarán escritos en letra «Verdana» de tamaño 12 puntos.
- ★ El formato de los documentos será **RTF** o **PDF**.
- ★ Se podrán incluir fotografías, con un tamaño máximo de 10x15 centímetros, y una resolución máxima de 150 puntos por pulgada.

- ★ El tamaño máximo del archivo no podrá superar **5 MB**.

#### Trabajos de modalidad "cómic"

- ★ La presentación se realizará en hojas DIN A4, con márgenes de 2 centímetros en todos los bordes.
- ★ Podrán estar ilustrados en blanco y negro o en color.
- ★ La extensión máxima del cómic será de 10 hojas.
- ★ El formato preferido es **PDF**, pudiendo utilizarse JPEG.
- ★ El tamaño máximo del archivo no podrá superar **10 MB**.

#### Trabajos de modalidad "animación"

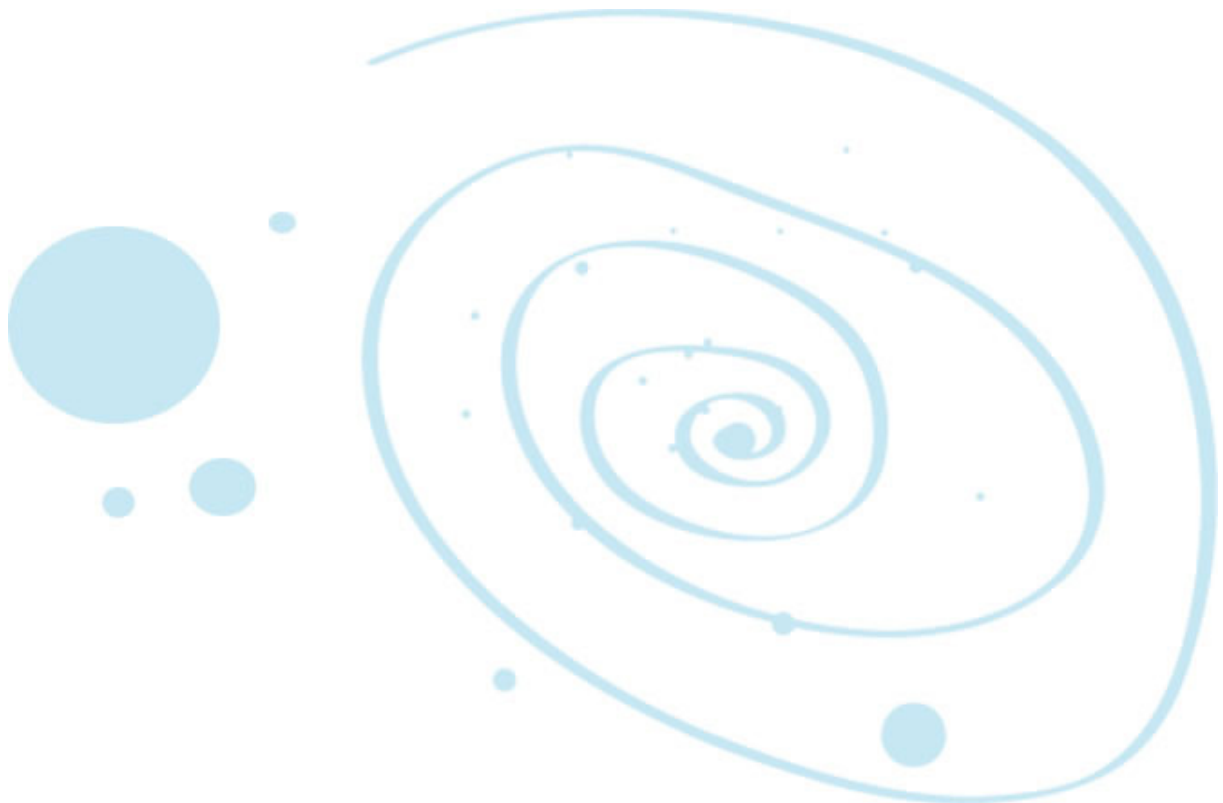
- ★ La duración de la animación será de un mínimo de 2 minutos y un máximo de 5 minutos.
- ★ El proyecto puede ser enviado en cualquiera de los siguientes formatos: MPEG-2, DIVX, XVID o DVD vídeo.
- ★ El soporte será CD o DVD.

#### Trabajos de modalidad "Experimental"

- ★ El dispositivo construido deberá acompañarse de una memoria en el que se explique cómo se ha construido y se detalle su funcionamiento y utilidad.
- ★ Los textos no superarán las 20 hojas DIN A-4, de 30 líneas por hoja, con márgenes de 2 centímetros en todos los bordes.
- ★ Estarán escritos en letra «verdana» de tamaño 12 puntos.
- ★ El formato de los documentos será **RTF** o **PDF**.
- ★ El tamaño máximo del archivo no podrá superar **5 MB**.

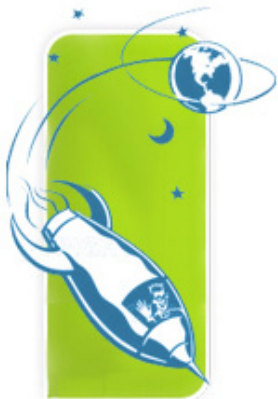
## Jurado

- ✦ El Jurado estará formado por personas de reconocido prestigio en el mundo de la educación y el sector aeroespacial.
- ✦ Su composición se hará pública a través de la página web del Concurso ([www.concursoespacial.com](http://www.concursoespacial.com)).
- ✦ El Jurado podrá designar un equipo de colaboradores para los trabajos previos de selección.
- ✦ El fallo del Jurado será inapelable, y los premios podrán ser declarados desiertos. Asimismo, el Jurado está facultado para resolver toda cuestión de su competencia que no hubiere quedado recogida de modo explícito en estas bases.
- ✦ El Jurado resolverá el concurso en el plazo máximo de dos meses a partir de la fecha de entrega indicada.



## Premios

- ✦ Dentro de cada categoría, y para cada modalidad, se escogerá un equipo ganador, cuyo premio consistirá en un diploma para cada miembro y la participación en el "Campamento Espacial" de todos los escolares del equipo.
- ✦ El Campamento Espacial reunirá durante diez días a los escolares ganadores de las distintas modalidades y categorías. En el transcurso del mismo se realizarán actividades lúdicas y talleres educativos relacionados con la actividad espacial, así como visitas a centros de I+D y estaciones de seguimiento de satélites. El campamento se desarrollará entre Madrid y Granada lo que permitirá a los escolares conocer diferentes instalaciones ligadas al estudio del espacio en ambas comunidades.
- ✦ Los profesores y tutores podrán participar en un viaje cultural/tecnológico, que se desarrollará en paralelo a los cuatro últimos días del Campamento Espacial.
- ✦ La entrega de premios tendrá lugar en un acto público durante la celebración del Campamento Espacial en el Parque de las Ciencias de Granada.
- ✦ Se seleccionarán treinta trabajos que recibirán un diploma acreditativo de haber sido preseleccionados.



# CONCURSO ESPACIAL 2010 "NAVEGACIÓN POR SATÉLITE"

El Instituto Nacional de Técnica Aeroespacial (INTA) y las entidades colaboradoras se reservan el derecho a publicar en modo impreso, en CD o en su página web, en su totalidad o en parte, los trabajos premiados.

La participación en el concurso supone la expresa aceptación, por parte de los participantes, de las presentes Bases.

Organizan:



[www.inta.es](http://www.inta.es)

[www.concursoespacial.com](http://www.concursoespacial.com)